



Welkom



Mijn moeder
gebruikt
15 medicijnen
en heeft
3 allergieën.

Weet u welke?

Zorg voor
een actueel
medicatie
overzicht

© 2013 ROC
Alles met het behoud van alle rechten. ROC NIJMEGEN
www.roc.nl

Waar is op?

KEUZEDEEL SPECIFIEKE DOELGROEPEN VOOR DE APOTHEKERSASSISTENT



Doel van deze les

Aan het eind van deze les weten jullie:

- Wat de inhoud is van dit examen
 - *Vorbereidingsopdracht*
 - *werkprocessen*
- Hoe de voorbereiding is en de uitvoering
- Planning



Het Examen

KD SDAA:

Voert farmaceutische patiëntenzorg uit aan specifieke doelgroepen



Onderdelen van deze kerntaak

Voorwaardelijke opdracht

- Eerste onderdeel
- Verslag
- 3 voorwaardelijke opdrachten
- Wordt beoordeeld met een GO om deel te nemen aan het examen

Het examen

- Tweede onderdeel
- Wordt uitgevoerd in de beroepspraktijk
- Twee werkprocessen



De voorbereiding/begeleiding

- Uitleg inhoud en onderdelen examen aan studenten en begeleiders
- Student gaat in gesprek met haar begeleider over dit examen
- Terugkomdag als inventarisatiemoment, uitslag verslag en uitleg examen



Het (voorwaardelijke opdrachten) verslag

Lay-out: lettertype Arial 11

- **voorblad** (voorzien van naam, studentnummer en datum)
- **inhoudsopgave** (evt. Automatisch in Word gemaakt)
 - **Inleiding** (wat vind je terug in dit verslag.....)
 - **voorwaardelijke opdracht 1** (min. 3 A4, max. 5 A4 excl. AMO's)
 - **voorwaardelijke opdracht 2** (min.2A A4, max. 4 A4 excl. AMO's)
 - **voorwaardelijke opdracht 3** (min. 3 A4, max. 4 A4 excl. AMO's)
 - **bronvermelding** (mag volgens APA, hoeft niet)
 - **bijlagen** (hier kun je de AMO's of andere overzichten Kwijt)



Inhoud verslag

Bijlage 1 voorwaardelijke opdrachten is je handvat voor het maken van je verslag, houd dit altijd erbij !!

Hier staat alle informatie wat belangrijk is om aan de eisen van de beoordeling te voldoen.

Bespreek dit met je stagebegeleider en ga samen aan de slag.



Kleine aanvulling

Voorwaardelijke opdracht 2. (bevat een wijziging!)

In de apotheek kom je regelmatig polyfarmacie-patiënten tegen. Het is voor deze patiënten van groot belang dat alle medicatie goed op elkaar is afgestemd. Door het bespreken van een medicatieoverzicht met de patiënt kun je soms onbedoelde medicatiefouten en mogelijk een minder goede leefstijl achterhalen. Het verstrekken van een AMO is een taak voor de apothekersassistent. Samen met de patiënt kijk je in een **medicatieverificatie-gesprek** goed wat er nog gebruikt wordt, wat er misschien al is gestopt en wat er misschien nog ontbreekt. Bij vragen en twijfel schakel je de apotheker in.

Opricht:

Vraag in de apotheek of je een **medicatieoverzicht/AMO** van twee (*) patiënten mag uitdraaien en **geanonimiseerd** mag gebruiken. (Laat in de apotheek controleren of je geen privacygevoelige informatie in het overzicht hebt laten staan). (**)

Noteer de leeftijd van de patiënt en of er sprake is van een verminderde nierfunctie of andere specifieke kenmerken zoals allergieën e.d.

Allebei (***) de medicatieoverzichten moeten voldoen aan de volgende eisen:

- Het betreft een patiënt die vijf tot acht soorten geneesmiddelen gebruikt.
- Minimaal vier van de geneesmiddelen zijn voor chronisch gebruik.
- Het overzicht is niet ouder dan 1 jaar. Noteer/werk uit van elk medicatieoverzicht:
- De indicatie van elk geneesmiddel en de hoofd- en de subgroep.
- De mate van therapietouw.
- Of de dosering specifiek is aangepast voor de patiënt.
- Welke aandachtspunten vallen je op, bespreek deze met de apotheker

(*) aanvulling: drie i.p.v. twee medicatieoverzichten/AMO's

(**) aanvulling: De geboortedatum laten staan

(***) alle drie i.p.v. allebei



Kleine aanvulling

Voorwaardelijke Opdracht 3. (bevat een aanvulling!)

Eigen ontwikkeling medicatie-optimalisatie:

Je doet verslag van situaties in de apotheek of op school waarbij je gesprekken met een patiënt hebt gevoerd of bijgewoond met als **doel optimalisatie van de medicatie** (*). In overleg met de docent of de apotheker kunnen dit oefensituaties uit de les zijn of kun je meekijken bij een medicatiereview waarna je beschrijft hoe het gesprek verliep, wat goed ging en wat anders had gekund. Neem minimaal **drie** van deze situaties op in je verslag. (**)

Verwerk in je beschrijving van elke situatie in elk geval ook:

- Tot welke specifieke doelgroep de patiënt behoort en op grond van welke criteria je dit vindt.
- Of er signalen van verminderde therapietrouw zijn en waaraan je dat hebt gemerkt.
- Welke andere disciplines in de keten een rol kunnen spelen om een bijdrage te leveren aan de optimalisatie van de medicatie voor de patiënt.

(*) Een **medicatieverificatie-gesprek** géén medicatiebeoordinggesprek

(**) Dit mogen dezelfde drie patiënten zijn waarvan je de AMO hebt geanalyseerd van opdracht 2

Note: Bij deze opdracht kun je gebruik maken van bijlage 3 van het examen. Deze vind je ook op Onderwijs Online.



Planning tijdens terugkomdagen

1e terugkomdag 16 februari:

- ❖ Inventariseren/bespreken voorwaardelijke opdrachten verslag
- ❖ Examens uitdelen/meegeven

2e terugkomdag 16 maart:

- ❖ Inventariseren/bespreken voorwaardelijke opdrachten verslag

3e terugkomdag 13 april:

- ❖ Inleveren voorwaardelijke opdrachten verslag !!
- ❖ Uitleg tweede onderdeel, het examen

4e terugkomdag 11 mei:

- ❖ Uitslag voorwaardelijke opdrachten verslag -> GO / NO GO (evt. Feedback)

5e terugkomdag 1 juni:

- ❖ Inventariseren/bespreken examen en werkprocessen -> Hoe staat we er voor? Bij wie is het al afgerond?

6e terugkomdag 22 juni:

- ❖ Inleveren/bespreken examen en werkprocessen -> Hoe staan we ervoor? Examen het liefst nu al afgerond. Anders uiterlijk inleveren meteen na afronden stage (30 juni i.v.m. zomervakantie)



Uitslag portfolioverslag

Op de terugkomdag van 11 mei

Bij een **GO** -> door naar 2e onderdeel

Bij een **NO-GO** -> student krijgt feedback op het verslag, zo snel mogelijk aanpassen en inleveren op eerstvolgend moment. Hoe langer dit duurt hoe korter de tijd is voor het 2e onderdeel

(uitslag hiervan is bij de eerste volgende terugkomdag 1 juni)



Bij een GO..... 😊

Instructie voor beoordelaars voor retourneren afgenomen examen Keuzedeel specifieke doelgroepen apothekersassistenten

U heeft in deze *verzegelde* envelop alle materialen die nodig zijn om het tweede deel van het examen een keer te oefenen en af te nemen.

In de envelop treft u het volgende aan:

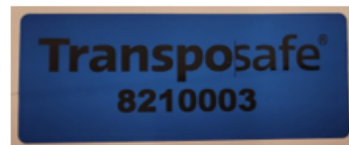
- Een pakketje met oefencasussen, daar staat "kopie" op, inclusief antwoorden
- Een pakketje met casussen van het af te nemen examen, inclusief antwoorden
- Instructie voor de examinerator
- 3 beoordelingsformulieren
- Uitwerking beoordelingscriteria
- En retourenvelop inclusief transport safe zegel

Als het examen is afgenomen en **alle** formulieren zijn ingevuld, moeten **alle** documenten weer terug naar het ROC Nijmegen en afgegeven worden aan een van de docenten. **GOOI DUS NIKS WEG!!**

De (retour) envelop heeft dus de volgende inhoud:

- Het complete beoordelingsboekje met de 3 beoordelingsformulieren (2 individuele en 1 gezamenlijk ingevulde)
- Alle casussen (één pakketje met oefencasussen (staat kopie op) en één pakketje met het definitieve examen)
- De ingevulde bijlage (bijlage 2 en 3)
- Alle Aantekeningen van de student
- Alle aantekeningen van de beoordelaar

Om fraude te voorkomen gedurende de tijd dat de student deze formulieren in handen heeft, vraag ik u deze in de bijgevoegde envelop te doen en te verzegelen met de bijgevoegde transportsafe zegel, zie afbeelding hieronder.



Het examen doornemen.....



UW MEDISCHE GEGEVENS ELEKTRONISCH DELEN?
Alleen met uw toestemming.



Mijn moeder
gebruikt
15 medicijnen
en heeft
3 allergieën.

Weet u welke?

Zorg voor
een actueel
medicatie
overzicht

De afbeelding is
niet te gebruiken voor commerciële doeleinden.
Binnenlandse afbeelding van de afbeelding van de afbeelding.
Binnenlandse afbeelding van de afbeelding van de afbeelding.



Hoe gaan we dit examen uitvoeren?

Vorbereiding apotheker en de 2 beoordelaars:

- creëer een veilig omgeving en gebruik een test patiënt in jullie AIS
- Vraag een collega om patiënt te zijn (evt. docent van ROC beschikbaar)
- Plan het examen op een rustig momenten in de apotheek, eventueel in een aparte ruimte en niet aan de balie
- Bespreek met de student hoe dit examen eruit gaat zien en hoeveel tijd ze hiervoor hebben

(60 minuten totaal -> 20 min. patiënt selecteren en voorbereiding

-> 20 min. W1 medicatieverificatiegesprek

-> 20 min. W2 medicatiebeoordeling voorbereiden

Reserveer na het afnemen van het examen voldoende tijd om de beoordeling af te ronden!!



Beoordelingscriteria (uitwerking)

Rubric delen Werkproces 1 & 2

Uitwerking beoordelingscriteria examen Keuzedeel Specifieke doelgroepen voor de apothekersassistent.



D1-K1-W1 Zorgt voor medicatieoverzicht			
	0 punten	1 punt	2 punten
<p>W1-1 De apothekersassistent anticipeert doortastend op de aanwijzingen en instructies van de apothekers en overlegt indien nodig. Hij/zij selecteert het juiste medicatieoverzicht.</p> <p>Iedere examiner/beoordelaar heeft een pakketje met 3 actuele medicatieoverzichten beschikbaar. De student bekijkt alle 3 de AMO's en selecteert hieruit de patiënt die voldoet aan het geneesmiddelprofiel en de gestelde criteria voor het uitvoeren van een (periodieke) medicatiebeoordeling.</p> <p>De student mag hierover overleg voeren met de apotheker (examinator/beoordelaar), deze is hiervoor beschikbaar.</p>	<p>Als de student NIET de juiste patiënt selecteert</p> <p>LET OP!! -> het examen wordt direct gestopt en is NIET behaald.</p>	<p>Als de student met <i>gepaste</i> vragen tot de juiste selectie komt</p>	<p>Als de student zelfstandig met de juiste argumentatie tot de juiste selectie komt.</p>
<p>W1-2 De apothekersassistent is alert op signalen die kunnen wijzen op problemen bij geneesmiddelgebruik.</p>	<p>De student merkt géén signalen op.</p>	<p>De student merkt signalen op en raadpleegt hiervoor de apotheker.</p>	<p>De student merkt de signalen op en gaat hierover zelfstandig in gesprek met de patiënt en handelt hier naar.</p>
<p>W1-3 De apothekersassistent vraagt door over het gebruik van geneesmiddelen en haalt de essentie uit het gesprek.</p>	<p>De student stelt géén vragen over het geneesmiddelgebruik en checkt niet de</p>	<p>De student stelt vragen over het geneesmiddelgebruik en maakt hierbij gebruik van de hulp van een collega</p>	<p>De student stelt vragen over het geneesmiddelgebruik en haalt zelfstandig de essentie</p>



Vragen.....???

m.munk-cornelissen@roc-Nijmegen.nl

