

# Nieuwsbrief VSV

Voor u ligt de eerste nieuwsbrief vsv van ROC Nijmegen, een uitgave van de Werkgroep VSV.

Het Voortijdig School Verlaten is een erg belangrijk thema binnen ROC Nijmegen, enerzijds omdat het onze morele plicht is zoveel mogelijk studenten een diploma te laten halen zodat ze kansrijk zijn op de arbeidsmarkt, maar anderzijds ook omdat het terugdringen van het aantal vsv-ers ons financieel sterker maakt, aangezien de overheid met prestatiebeloningen mbo-scholen stimuleert de getallen naar beneden te brengen.

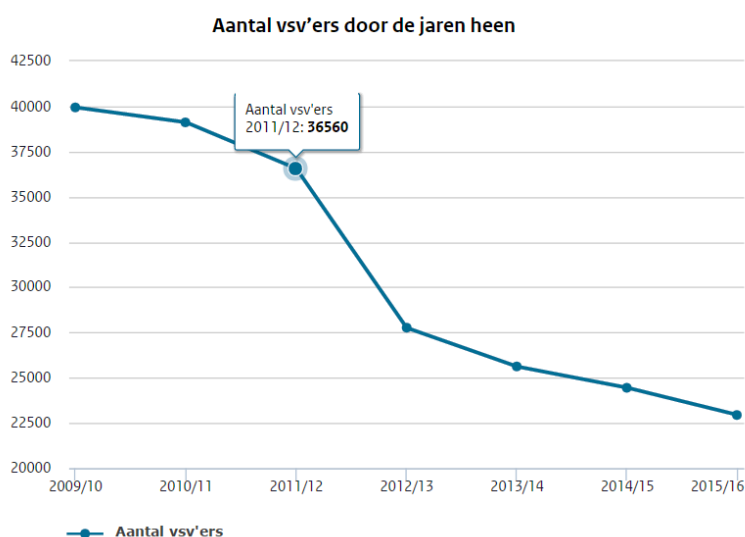
Door middel van deze Nieuwsbrief willen we proberen u op de hoogte te houden van de laatste ontwikkelingen en trends, landelijke wetgeving en interne besluitvorming.

## Wat zijn vsv-ers eigenlijk?

Vsv'ers zijn jongeren van 12 tot 23 jaar die zonder startkwalificatie het onderwijs verlaten. Een startkwalificatie is een havo of vwo diploma of minimaal een mbo-2 diploma. Het vsv-percentage staat voor het aantal vsv'ers als percentage van het aantal onderwijsdeelnemers die aan het begin van het schooljaar ingeschreven staan.

## Landelijke cijfers

In het schooljaar 2015-2016 verlieten 22.948 jongeren hun school zonder startkwalificatie. In 2002 bedroeg de schooluitval nog 71.000 jongeren. Hieronder wordt het aantal en het vsv percentage weergegeven (bron: [www.onderwijsincijfers.nl](http://www.onderwijsincijfers.nl))



In 2015-2016 scoorde ROC Nijmegen een vsv-cijfer van 4,99%, iets boven het landelijk gemiddeld van 4,91%, maar ook boven redelijk vergelijkbare ROC's als bijvoorbeeld Rijn-IJssel (4,54%), Graafschap College (3,44%) en Koning Willem 1 College (3,62%).

## De cijfers van ROC Nijmegen

Met deze cijfers voldoet ROC Nijmegen, in tegenstelling tot eerdere jaren, niet aan de door de overheid gestelde doelstellingen m.b.t. vsv. De minister heeft streefnormen opgesteld voor zowel het vo als het mbo. Scholen die de streefnormen behalen worden daarvoor financieel beloond. Hoe zien die streefnormen er uit?

### Normen voortijdig schoolverlaten

Met behulp van cijferinformatie is gericht sturen op vermindering van schooluitval mogelijk. Cijferinformatie over schooluitval biedt bovendien aanknopingspunten om in proces, aanpak en samenwerking, structurele verbeteringen aan te brengen binnen een regio tussen gemeenten, mbo-instellingen en VO-scholen. Voor het behalen van landelijk gestelde doelstelling van 22.500 in 2017/2018 zijn streefuitvalpercentages bepaald (normen), zie de tabel hieronder. Het doel is dat scholen hun uitvalpercentage terugdringen naar het niveau van zo'n norm of lager.

Streefnormen voor vo en mbo			
	15/16	16/17	17/18
Vo onderbouw	0,20%	0,10%	0,10%
Vmbo bovenbouw	1,50%	1,00%	1,00%
Havo/vwo bovenbouw	0,10%	0,10%	0,10%
Mbo niveau 1	22,50%	27,50%	27,50%
Mbo niveau 2	10,00%	9,50%	9,40%
Mbo niveau 3	2,75% <sup>1</sup>	3,60%	3,50%
Mbo niveau 4	2,75%	2,75%	2,75%

Naast deze streefnormen gelden er in het voortgezet onderwijs aparte prestatienormen waarop scholen afgerekend worden (in het mbo zijn de streefnormen gelijk aan de prestatienormen). Indien een school of instelling aan de norm voldoet, ontvangt deze school of instelling prestatiesubsidie. Deze percentages liggen voor het vo hoger dan de streefnormen:

In 2015-2016 heeft het ROC Nijmegen de streefnorm niet behaald. De cijfers van 2012-2016 zagen er zo uit:

VSV-cijfers 2012-2016:

Niveau	2012-2013	2013-2014	2014-2015	2015-2016
Totaal	6,57%	5,27%	3,96%	5,06%
1	40,71%	39,68%	24,00%	32,69%
2	13,60%	10,48%	9,05%	10,55%
3/4	3,92%	3,23%	2,52%	3,14%

In het jaar 2014-2015 voldeed ROC Nijmegen op niveau 2 en 3/4 aan de landelijke streefnormen (resp. 10% en 2,75%), in het afgelopen jaar voldeden we net niet aan de streefnormen, wat ons een bedrag van 600.000 aan prestatiebeloning kostte.

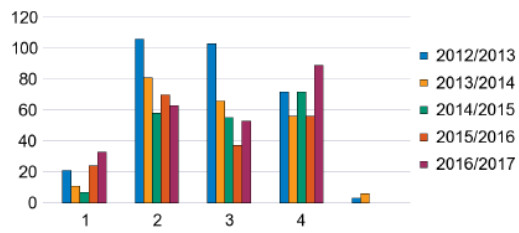
Ook voor het lopende jaar zien de eerste vooruitzichten er niet zo heel goed uit. Op dit moment scoren we in het aantal potentiële vsv-ers slechter dan vorig jaar, en lijkt het aantal vsv-ers dus verder te stijgen. We zullen er dus alles aan moeten doen om het tij te keren.

In het onderstaande schema is te zien hoe het aantal vsv-ers in de maand april zich ontwikkeld heeft ten opzichte van de cijfers op hetzelfde moment in de voorgaande jaren.

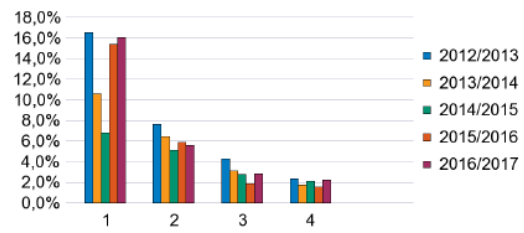
## Potentiële VSV'ers laatste bekende maand (april)

### Niveau

Aantal VSV

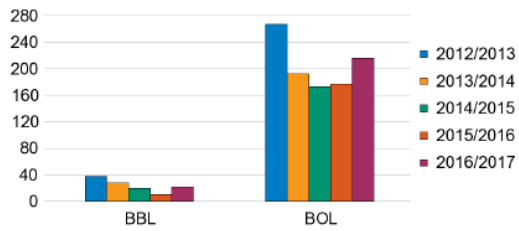


Percentage VSV

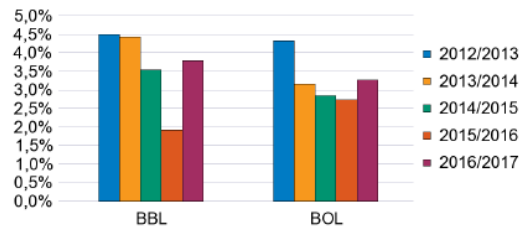


### Leerweg

Aantal VSV



Percentage VSV



Bron: MIS-VSVDUO